



2015 年上半年四川公务员考试

《行政职业能力测验》真题



扫描二维码, 关注厚职公考官方公众号获取更多真题和资料
厚职公考网 (www.houzhiwang.com) 整理提供



2015 年上半年四川公务员考试行测真题及答案解析

2015 年四川公务员考试行测真题及答案 (上半年) PDF 版下载 (答案解析请下载 PDF 版查看)

第一部分 常识判断

(共 15 题, 参考时限 15 分钟)

根据题目要求, 在四个选项中选出一个最恰当的答案。

1. 正义不仅要实现, 而且要以看得见的方式实现, 这句话体现了程序正义, 即裁判结论要得到人们的普遍认可, 裁判者必须确保裁判符合公正、正义的要求, 下列说法违背了程序正义的是 ()

- A. 罚款应当由作出罚款决定的行政机关收缴
- B. 与案件有利害关系的审判人员, 应当回避
- C. 行使案件的判处要重证据, 不轻信口供
- D. 证人证言必须在法庭上经过询问, 质证查证属实后才能作为定案证据

【答案】A。

【考点】宪法

【解析】《中华人民共和国行政处罚法》第 46 条: 作出罚款决定的行政机关应当与收缴罚款的机构分离。除依照本法第 47 条、第 48 条的规定当场收缴的罚款外, 作出行政处罚决定的行政机关及其执法人员不得自行收缴罚款。当事人应当自收到行政处罚决定书之日起 15 日内, 到指定的银行缴纳罚款。银行应当收受罚款, 并将罚款直接上缴国库。

第 47 条: 依照本法第 33 条的规定当场作出行政处罚决定, 有下列情形之一的, 执法人员可以当场收缴罚款:

- (一) 依法给予二十元以下的罚款的;
- (二) 不当场收缴事后难以执行的。

第 48 条: 在边远、水上、交通不便地区, 行政机关及其执法人员依照本法第 33 条、第 38 条的规定作出罚款决定后, 当事人向指定的银行缴纳罚款确有困难, 经当事人提出, 行政机关及其执法人员可以当场收缴罚款。因此 A 项说法错误, 当选。

2. 关于中国历史上的改革和变法, 下列说法不正确的是 ()

- A. 秦穆公任用商鞅实行变法
- B. 戊戌变法的目标是实行君主立宪制
- C. 管仲主张通过改革实现齐国的富国强兵
- D. 王安石变法意在消除冗兵、冗官、冗费的危机

【答案】A。

【考点】中国古代史

【解析】商鞅变法是商鞅在秦孝公支持下, 于公元前 356 年 (一说为前 359 年) 在秦国实施的改革, 分两次进行, 第一次开始于公元前 356 年, 第二次开始于公元前 350 年。此次变法是战国时期各国改革中最彻底的改革, 对战国末年秦国的崛起发挥了重要的作用。因此 A 项说法错误, 当选。

3. 面对我国人多地少、土地后备资源不足的基本国情以及土地浪费的严峻形势, “节约集约用地” 成为缓解土地供需矛盾的根本出路。下列实践属于 “节约集约用地” 的是 ()

- ① L 市对黄河北岸的连片荒山进行 “人工改造”, 使其成为适合城市建设的土地
- ② M 市通过土地改革, 使城乡建设用地对接, 实现农村建设用地入市流转和使用
- ③ G 市在多地进行了 “三旧” 改革试点, 对以前的旧村庄、旧厂房、低效利用的城镇土地进行整理开发、盘活再利用



④某开发区建成工业用地整体容积率达到 1.4 以上, 远超国内平均水平

- A. ①② B. ②③ C. ③④ D. ①④

【答案】B。

【考点】时政

【解析】节约集约用地主要包括了三层含义, 一是节约用地, 即各项建设都要尽量节省用地, 且不占或少占耕地; 二是集约用地, 每项建设用地必须提高投入产出的强度, 提高土地利用的集约化程度; 三是通过整合、置换和储备, 合理安排土地投放的数量和节奏, 改善建设用地结构、布局, 挖掘用地潜力。按照这一规定, ①项对荒山并没有从实际上节省用地, 甚至会占用耕地, 所以排除; ②项通过土地改革, 可以增加土地的使用效率, 进一步挖掘用地潜力, 因此正确; ③项对旧村庄、旧城市进行改造, 可以做到合理安排土地, 提高使用效率, 因此正确; ④项容积率是指一个小区的地上总建筑面积与用地面积的比率, 对于住户来说, 容积率越低, 居民的舒适度越高, 反之则舒适度越低, 容积率越高占地面积越多, 排除。B 项正确。

4. 京剧是我国的国粹, 下列关于京剧的说法正确的是 ()

- A. 京剧起源于山西、河北一带
B. 青衣属于京剧行当中的“净”
C. 常香玉是京剧的四大名旦之一
D. 《贵妃醉酒》是梅兰芳的代表剧目

【答案】D。

【考点】艺术

【解析】京剧是十九世纪中期, 融合了徽剧和汉剧, 并吸收了秦腔、昆曲、梆子、弋阳腔等艺术的优点, 在北京形成的, 因此 A 项错误。青衣是中国戏曲中旦行的一种, 北方剧种多称青衣, 南方剧种多称正旦, 因此 B 项说法错误。四大名旦为: 梅兰芳、程砚秋、尚小云、荀慧生, 因此 C 项说法错误。梅兰芳是中国近代杰出的旦行表演艺术家, 举世闻名的中国戏曲艺术大师, “四大名旦”之首, 其表演被推为“世界三大表演体系”之一, 代表戏京剧有《贵妃醉酒》、《霸王别姬》等。因此 D 项正确。

5. 下列革命根据地和主要创立者对应错误的是 ()

- A. 海陆丰根据地——澎湃
B. 湘鄂西根据地——方志敏
C. 陕甘边根据地——刘志丹、习仲勋
D. 左右江根据地——邓小平、张云逸

【答案】B。

【考点】中国近现代史

【解析】方志敏是江西党组织的创始人之一, 闽、浙、皖、赣革命根据地的创建者, 湘鄂西革命根据地是 1928 年 7 月, 河邳军、红六军在湖北公安县会师, 组成中国工农红军第二军团, 贺龙任总指挥, 周逸群任政治委员, 孙德清任参谋长, 柳直荀任政治部主任, 从此, 湘鄂边、洪湖两个根据地连成一片, 形成了湘鄂西革命根据地, B 项对应不正确。

6. 下列湖泊及其成因对应错误的是 ()

- A. 云南滇池——构造湖
B. 新疆天池——冰川湖
C. 敦煌月牙泉——风成湖
D. 杭州西湖——河成湖

【答案】D。



【考点】地理国情

【解析】 本题考查的是湖泊的成因。河成湖形成往往与河流的发育和河道变迁有着密切关系, 且主要分布在平原地区。因受地形起伏和水量丰枯等影响, 河道经常迁徙, 因而形成了多种类型的河成湖。海成湖原系海湾, 后湾口处由于泥沙沉积而将海湾与海洋分隔开而成为湖泊, 通常称为泻湖。杭州西湖是海成湖。因此 D 项当选。

7. 下列成语与所涉人物对应不正确的是 ()

- A. 图穷匕见——荆轲
- B. 高山流水——伯牙
- C. 破釜沉舟——项羽
- D. 投笔从戎——岳飞

【答案】 D。

【考点】中国古代史

【解析】 投笔从戎, 形容的是班超。班超曾经为官府抄书挣钱来养家。他长期抄写, 劳苦不堪, 有一次, 他停下手中的活儿, 扔了笔感叹道: “大丈夫如果没有其他的志向谋略, 也应像昭帝时期的傅介子、武帝时期的张骞那样, 怎么可以像现在一样碌碌无为呢?” 后来在西域立功, 被封为定远侯。因此 D 项当选。

8. 下列宗教与其经典对应不正确的是 ()

- A. 道教——《黄庭经》
- B. 基督教——《圣经》
- C. 佛教——《南华真经》
- D. 伊斯兰教——《古兰经》

【答案】 C。

【考点】宗教思想

【解析】 《南华真经》又称《庄子》又名《南华经》, 是道家经文, 是战国早期庄子及其后学所著, 到了汉代道教出现以后, 便尊之为《南华经》, 且封庄子为南华真人。因此 C 项当选。

9. 从科学认识发展的历程来看, 万有引力定律的发现经历了三个过程: ①牛顿对万有引力的证明; ②哥白尼提出“日心说” ③开普勒发现行星运动定律, 这三个过程按时间先后顺序正确的是 ()

- A. ①②③
- B. ②③①
- C. ③②①
- D. ②①③

【答案】 B。

【考点】近现代重大科技成就

【解析】 哥白尼提出“日心说”是在 1543 年, 德国天文学家开普勒提出的关于行星运动的三大定律, 第一和第二定律发表于 1609 年, 第三定律发表于 1619 年, 这三大定律又分别称为椭圆定律, 面积定律和调和定律。牛顿对万有引力的证明在他在 1687 年发表的论文《自然定律》提出, 因此 B 项正确。

10. 病虫害一直以来都是森林最危险的敌人之一, 每年在中国造成的直接经济损失达数十亿元, 对生态环境的破坏更是难以估量, 科学家发现经常暴发病虫害的森林大多是一些 ()

- A. 阴生树种为主的次生林
- B. 种群复杂、种类繁多的自然林
- C. 阳生树种为主的次生林
- D. 种群简单、树种单一的人工林

【答案】 D。

【考点】生物医学



【解析】人工林中生态结构比较单一, 食物链不完整, 难免会出现病虫害的侵扰, 在一定条件的影响下, 容易形成病虫害。因此 D 项正确。

11. 下列关于板块构造学说的说法错误的是 ()

- A. 六大板块是针对地球表面陆地部分的划分
- B. 火山、地震等地质灾害主要发生在板块边缘
- C. 建立在大陆漂移和海底扩张学说基础上
- D. 喜马拉雅山是由两大板块碰撞挤压形成的

【答案】A。

【考点】地理国情

【解析】A 项, 萨维尔·勒皮雄在 1968 年将全球地壳划分为六大板块: 太平洋板块、亚欧板块、非洲板块、美洲板块、印度洋板块和南极洲板块。其中除太平洋板块几乎全为海洋外, 其余五个板块既包括大陆又包括海洋, 因此 A 项不正确, 当选。板块构造学说是在大陆漂移学说和海底扩张学说的基础上提出的, B 项正确。喜马拉雅山脉是由印澳板块与欧亚大陆板块碰撞形成的, C 项正确。火山、地震等地质灾害主要发生在板块边缘, D 项正确。

12. 下列关于我国地理方面的表述正确的是 ()

- A. 泰山、华山、恒山、衡山和庐山被称为“五岳”
- B. 南海有东沙、西沙、中沙、南沙四个群岛
- C. 西藏自治区是我国面积最大的省级行政区
- D. 华北平原是我国面积最大的平原

【答案】B。

【考点】地理国情

【解析】A 项, 五岳分别是东岳泰山、南岳衡山、西岳华山 (海拔 2154.9 米, 位于陕西省渭南市华阴市)、北岳恒山、中岳嵩山, A 项表述不正确。B 项, 南海有四个群岛, 分别是东沙群岛、西沙群岛、中沙群岛、南沙群岛, B 项表述正确。C 项, 新疆维吾尔自治区, 占中国国土总面积六分之一, 是中国陆地面积最大的省级行政区, C 项表述不正确。D 项, 东北平原面积达 35 万平方公里, 是中国最大的平原, 该项表述错误。因此 B 项当选。

13. 海洋动物科学考察的结果显示, 近几十年来, 许多海洋“有壳类”动物, 如贝壳、螺类和虾蟹类等, 其外壳有变薄、变软的趋势, 造成这种现象的主要原因是 ()

- A. 二氧化碳排放过度导致海水酸化
- B. 海水升温导致海洋动物的生长成熟周期缩短
- C. 外壳轻便的海洋动物更易于游动、捕食和躲避天敌
- D. 海洋“有壳类”动物面临食物短缺的困境, 经常营养不良

【答案】A。

【考点】地理国情

【解析】二氧化碳溶于水中还导致海洋酸化, “有壳类”动物的壳主要成分是为 95% 的碳酸钙和少量的壳质素, 能与酸发生化学反应, 导致壳变薄, 变软。因此 A 项当选。

14. 关于计算机, 下列说法不正确的是 ()

- A. 平板电脑属于小型计算机
- B. 计算机断电后内存中的信息会丢失
- C. 计算机的性能并非完全依赖于 CPU



D. 机器语言可以被计算机硬件直接执行

【答案】 B。

【考点】 计算机网络

【解析】 内存一般采用半导体存储单元, 包括随机存储器 (RAM)、只读存储器 (ROM) 以及高速缓存 (CACHE)。ROM 表示只读存储器 (Read Only Memory), 在制造 ROM 的时候, 信息 (数据或程序) 就被存入并永久保存。这些信息只能读出, 一般不能写入, 即使机器停电, 这些数据也不会丢失, 因此 B 项说法错误, 当选。

15. 以下说法不正确的是 ()

- A. 小孩多理发能有效促进头发生长
- B. 眼泪中溶有许多不同的盐, 所以是咸的
- C. 当我们停止运动后, 肌肉会变软, 但不会变成脂肪
- D. 眨眼可以湿润眼球, 正常人平均每分钟要眨眼十几次

【答案】 A。

【考点】 生物医学

【解析】 A 项, 人的头发, 是从头皮里面的毛囊长出来的。在毛囊里面的部分不停生长, 而出现在头皮外部分的头发是死的, 主要成分是角质蛋白。剪掉或者刮掉头皮外面的头发, 头皮内的毛囊是没法知道的, 更不可能存在一个反馈系统, 促使毛囊长出更多更密的头发来。剃光孩子的头发, 新长出的头发是显得更加密一些更加粗一些, 其实这只是因为剃光了头发, 新头发长出来时, 不再像原来的头发那样长短不一, 而是同一时间一起生长, 自然就比起原始头发显得厚一些。孩子头发的浓密与否、粗细颜色, 主要取决于家庭遗传, 加上后天的营养和保养。B 项, 眼泪中溶有许多不同的盐, 其中大部分盐分来自于血液, 或者追根溯源, 这些盐分来自我们的饮食当中。食物中的盐分被肠道吸收后进入血液。C 项, 脂肪和肌肉是两种完全不同的生理构造, 谁也不会变成谁。只是当你停止力量练习后, 原本紧张结实的肌肉就会变得松弛, 萎缩。D 项, 正常人的眼皮, 每分钟大约要眨动 15 次。眨眼对眼睛是有好处的: 首先, 它可以起到清洁和湿润眼球的作用。其次, 眨眼睛可以起到保护眼睛的作用。当风沙或飞虫接近眼睛的时候, 眼皮会自然眨动, 这就挡住了沙粒和虫子。当你的眼睛感到疲劳的时候, 你眨几下眼睛, 就会觉得舒适一些, 这是因为眨眼睛的一瞬间, 光线被中断, 这就让眼睛得到了短暂的休息。眼泪是泪腺分泌的, 当血液流过泪腺时, 部分盐分便随之渗入眼泪中了。因此 A 项当选。

第二部分 言语理解与表达

(共 30 题, 参考时限 30 分钟)

本部分包括表达与理解两个方面的内容。请根据题目要求, 在四个选项中选出一个最恰当的答案。

一、选词填空。根据题意, 从所给的词语中选出最恰当的词语填入空格内, 从而使句子的意思表达得最准确。

16. 关于防范“理财”陷阱, 不仅是投资者个人理财的大事, 也应当成为金融机构_____的职责。既是对投资者负责, 也是_____金融机构自身品牌和形象的需要。

- A. 必不可少 提高
- B. 当仁不让 打造
- C. 不可推卸 提升
- D. 不容置疑 塑造

【答案】 C。

【考点】 实词与虚词综合考查

【解析】 第一空可排除 A、D 项, “必不可少”强调不可或缺、至关重要, 该词一般不形容责任。“不容



置疑”强调论证严密、事情真实、无须质疑, 该词与文意无关。第二空中, 防范理财陷阱与打造金融机构品牌形象, 无逻辑关系。只能说, 该行为能对其品牌起到一定的提升作用。“不可推卸”用于强调责任的不可推脱, 也符合语境。因此 C 项当选。

17. “意外惊喜”不是游客在朝鲜可以经常遇到的东西, 因为导游会_____地规划你的行程, 通常不惜绕远路也要避免你接触普通朝鲜民众。可喜的是, 一些非政府组织正在_____打破这层厚重面纱。

- A. 周密 企图
- B. 谨慎 试图
- C. 严密 努力
- D. 审慎 考虑

【答案】B。

【考点】实词辨析

【解析】本题可从第二空入手, 文意指导游往往会尽量让游客无法接触普通民众, 但现在一些非政府组织正在尝试改变这一局面。“企图”一般用作贬义, 与文中“可喜的是”感情色彩不符, 排除 A 项。“考虑”仅强调有意识, 文中明显是指已经开始有行动了, 该词停留在理念层面, 排除 D 项。B、C 项可做比较, “试图”指尝试, 强调开始去做。而“努力”强调尽力去做, 强调程度。文段仅仅谈及, 非政府组织有了这样的行为, 但对行为本身的程度如何, 并未论述。B 项符合。

18. 阿伦特指出, 歧视是一项不可分割的政治权利。实际且正当的目标不是完全_____歧视, 而是控制在社会领域。如今的时代与阿伦特发布这些论述的时代已经_____, 种族歧视已绝对成为“政治不正确”。

- A. 消灭 天差地别
- B. 解除 泾渭分明
- C. 破除 相去甚远
- D. 消除 截然不同

【答案】D。

【考点】实词与成语综合考查

【解析】本题主要从第一空入手, 该空考察动宾搭配, “消除歧视”为固定搭配, 而“消灭”搭配的词语如“敌人”、“害虫”等敌对人或者事物。“解除”一般指去除某种状态或者从某种情绪之中退出。该词搭配如负担、武装、后顾之忧。“破除”指对不符合客观规律的事物给以破坏和铲除掉, 如“封建思想”。而第二空形容今时不同往日, “截然不同”形容两者完全不一样, 也符合语境。D 项符合。“天差地别”形容差距大, “泾渭分明”形容是非分明或者界限清楚, “相去甚远”形容存在很大差距。

19. 尼采曾把母鸡下蛋的啼叫和诗人的歌唱相提并论, 说都是“痛苦使然”。这个家常而_____的比拟, 也恰恰符合中国文艺传统里一个_____的观点: 苦痛比快乐更能产生诗歌, 好诗主要是不愉快、烦恼或“穷愁”的表现或发泄。在中国古代, 这个观点不但是诗文理论里的常谈, 而且成为写作实践里的套路。

- A. 形象 主流
- B. 通俗 主观
- C. 尖刻 偏执
- D. 生动 流行

【答案】D。

【考点】实词辨析

【解析】第一空可排除 C 项, “尖刻”一词指说话尖酸, 待人冷酷、苛求。显然与“母鸡下蛋”这个比喻, 无逻辑关系可言。第二空, 可首先排除 B 项, “主观”强调带有一定的个人色彩, 文中观点的主观性并未体现。



A、D 可通过提示语境最后一句话入手“这个观点不但是……而且成为……套路”，该句话证明这句话的观点，在很多领域都是适用的，“流行”正符合该意。“主流”强调事物发展的主要或本质方面，文段不是在强调它的重要性，而是在强调该观点的通俗性、普遍性。D 项符合。

20. 不充分的发展与发展带来的副作用，就这样在同一片土地上同时存在。这是中国的困境，也几乎是所有发展中国家共有的_____。就像每个月挣 100 块钱的人却不得不吃 10 块一斤的有机大米，其结果必然是饥饿。环保成本的高昂，激化了发达国家与发展中国家的冲突与矛盾，也成为许多地区在生态环境方面寅吃卯粮甚至_____的现实背景。

- A. 尴尬 饮鸩止渴
- B. 际遇 杀鸡取卵
- C. 难题 涸泽而渔
- D. 挑战 饥不择食

【答案】A。

【考点】实词与成语综合考查

【解析】文段第一空“这是中国的困境，也是……”，即可知这是一个共同的难题，先排除 B 项，“际遇”强调机会，与文中色彩不符。第二空，重点从“寅吃卯粮”入手，该词比喻经济困难、入不敷出，预先挪用眼下只能亏空着的财物或还没到手的收入，不顾将来。后一空前有“甚至”一词，该内容比前词程度更重，排除 D 项，“饥不择食”比喻需要急迫、顾不得选择。而“寅吃卯粮”也并非强调有意之选，是无奈之举。因此，递进关系无从说起。而“涸泽而渔”比喻获取利益只顾眼前，不作长远打算。该词实与“寅吃卯粮”的程度是一样的，所以不能用递进关联词引导。A 项符合。

21. 怎样的事物才能真正的永存？阿房宫和华清池都已片瓦不留，李杜的名句和老庄的格言却一字不误地_____在每个华人的心里。世上延绵最久的还是非物质——思想与精神。能够_____地记录思想的只有文字。所以说，文字是我们的生命。

- A. 保存 永久
- B. 铭刻 永恒
- C. 保留 明确
- D. 镌刻 准确

【答案】D

【考点】实词辨析

【解析】镌：指一般文章或诗词郑重地刻下来，符合语境的“李杜的名句和老庄的格言”。和前面的“一字不误”相互照应的是“准确”，因此 D 项当选。

22. 新技术和新媒体的出现，使人的阅读内容、阅读媒介、阅读习惯发生了变化，呈现多元化、数字化、个性化的特点，读者被多样化地细分，“界面”阅读受到年轻人_____，伴随便利而来的是娱乐化的泛滥，这是一个泛娱乐化的时代，一切文化都心甘情愿地成为娱乐的_____，以分得一杯娱乐的残汁，而思考愈发远遁。

- A. 追捧 附庸
- B. 认可 陪衬
- C. 青睐 注脚
- D. 欢迎 随从

【答案】A。

【考点】实词辨析



【解析】通过“伴随便利而来的是娱乐化的泛滥, 这是一个泛娱乐化的时代”一句可知要填的两个词要包含贬义, 只有“追捧”和“附庸”符合。

23. 人类历史的进程, 充满错综复杂的矛盾, 理想的_____与搏斗, 社会的_____与变革, 历史的_____与前进, 绘制出人类自己创造自己、自己发展自己的扑朔迷离、色彩斑斓的画卷。

- A. 摩擦 发展 曲折
- B. 碰撞 平稳 反复
- C. 冲突 动荡 迂回
- D. 对抗 挑战 起伏

【答案】C。

【考点】实词辨析

【解析】通过“人类历史的进程, 充满错综复杂的矛盾”, 可知后面是相互照应相互矛盾的两组词。第一空“搏斗”的前提有冲突, 四个词都可以, 但是第二空, 改革的前提是发生了动荡, 不可能是“发展”“平稳”“挑战”。因此C项符合, “迂回”也能和“前进”相互照应。

24. 世界上有一种人, 他们觉得看书的目的, 并不是为了写批评或介绍, 他们_____地浏览, 每到有什么意见, 就随手在书边的空白上注几个字, 写一个问号或感叹号。这种_____的随感并非他们对于整部书的结论, 因为是随时的批识, 也许前后矛盾, 说话过火, 他们也懒得去理会, _____是消遣。

- A. 不慌不忙 零星 反正
- B. 漫无目的 零散 毕竟
- C. 随心所欲 凌乱 本来
- D. 慢条斯理 零碎 无非

【答案】A。

【考点】实词与成语综合考查

【解析】通过“就随手在书边的空白上注几个字”可以看出作者是很随意的, 但是“随心所欲”是贬义词, 排除C项。“他们觉得看书的目的, 并不是为了写批评或介绍”并不是没有目的, 排除B项。要和“他们也懒得去理会”形成因果, 只能是“反正是消遣”。

25. 我们的文化出口从电影扩展到电视剧, 实际上是从“中国印象”转变为“中国故事”, 电影是短诗, 往往_____; 电视剧是长篇, 能翔实而真切地表现生活。电视剧能在“细无声”处沁润民心, 日日与剧相伴, 海外观众会在_____间把剧作带进生活, 又在生活中_____剧作。

- A. 轻描淡写 不知不觉 复制
- B. 浮光掠影 潜移默化 认同
- C. 意犹未尽 耳濡目染 实现
- D. 囫囵吞枣 天长日久 模仿

【答案】B。

【考点】实词与成语综合考查

【解析】通过“能翔实而真切”得出前面的词表示不细致, 只有“浮光掠影”符合此意, 而且“潜移默化”也与“细无声”互相照应。因此B项当选。

二、阅读理解。每道题包含一段文字, 要求你从四个选项中选出最恰当的一项, 你的选择必须与题干要求相符合。

26. 微电网又称微网, 是包含本地化半自主运行的电源、负荷和电热储能设施的集群。相对于大电网, 它自成一体, 单独控制, 可以与大电网连接并网运行, 也可以断开连接以“孤岛模式”自行运行。微网作为



具有向参与者和传统电网提供双向效益的特点, 体现了分布式电力系统的发展方向, 也为电网的发展开辟了一条崭新路径。

下列说法与原文相符的是 ()

- A. 大电网可能因与微电网并行而受益
- B. 微电网是与传统电网并行的集群
- C. 微电网的出现分散了传统电网的效益
- D. 微电网是以“孤岛模式”运行的本地化电网

【答案】A。

【考点】细节理解

【解析】“微网作为具有向参与者和传统电网提供双向效益的特点”可以得出大电网可以从微电网获益, 而两者之间的纽带就是并网运行, 因此A项与原文符合。根据“可以与大电网连接并网运行, 也可以断开连接以‘孤岛模式’自行运行”, 可以排除B、D项。C项在文中未提及。

27. 大唐帝国的开放品格和强盛的国力, 对周边国家产生了强大的影响, 作为唐朝手工业产品的各种生活用品和工艺品, 对海外诸国都有着磁石般的吸引力。域外对唐朝舶来的丝绸、瓷器等物品的追逐, 就好比时下潮人对苹果手机和Ipad的垂青一样。唐三彩也裹挟在这种洪流中漂洋过海, 生根发芽。

这段文字接下来最有可能论述的是 ()

- A. 唐三彩在域外的流传和影响
- B. 域外崇尚唐朝物品的各种表现
- C. 唐朝货品的运输路径和方式
- D. 唐朝对周边国家的巨大影响力

【答案】A。

【考点】下文推断

【解析】尾句“唐三彩也裹挟在这种洪流中漂洋过海, 生根发芽”提出了新话题“唐三彩”, 接下来得顺着这个话题谈, 因此A项当选。

28. 中华文化的重构是一项复杂的系统工程, 民族传统文化的自觉传承无疑是重构中华文化的基础。虽然儒学在大部分历史时期都受到了统治者的倚重与褒扬, 并成为两千年来的显学, 然而中国传统文化的结构是多元的, 先秦诸子共同创造了中华文化的基础, 历朝历代卓有成就的学者也大都精通诸子百家。时至今日, 我们断不可画地为牢, 仅仅弘扬儒学一家, 却抛弃了更为丰富多元的百家之学。

这段文字意在说明 ()

- A. 中国传统文化以儒学为主要代表
- B. 重构中华文化应注重传承百家之学
- C. 中华文化重构是民族传统的自觉传承
- D. 结构多元化是中国传统文化的一大特色

【答案】B。

【考点】意图判断

【解析】转折句“然而中国传统文化的结构是多元的”和尾句结论“我们断不可画地为牢, 仅仅弘扬儒学一家, 却抛弃了更为丰富多元的百家之学”都是在强调“多元化”, 排除A、C两项, 而作为意图题优选对策, 因此B项当选。

29. 在充满着复杂的流动性的转型中国, 小说家对时代的整体性把握将越来越不可能, 史诗这种传统的农耕文明的写作方式将有可能被封入历史的库房中, 任何想从整体上对这个时代命名的企图和冲动将不得不最终



沦为可笑的堂·吉诃德。但是, 这也给写作提供了一个全新的思路, 既然把握大的时代已经不可能, 那么就仔细打量将那些被大时代所遮蔽的现代人生活中的小, 让文学真正回到它的本源——文学是人学, 文学应关注个体在此岸世界的存在, 关注那些与个体生命存在有关的尊严、自由及其异化问题, 关注与真诚、美好、恐惧、颤栗、焦虑、敬畏等等与文学和人有关的基本问题。

这段文字意在说明文学创作 ()

- A. 环境发生了巨大变化
- B. 题材应趋向多元化
- C. 本源与个体生命有关
- D. 思路应从整体转为个体

【答案】D。

【考点】意图判断

【解析】尾句转折引出了作者观点“那么就仔细打量将那些被大时代所遮蔽的现代人生活中的小, 让文学真正回到它的本源——文学是人学, 文学应关注个体在此岸世界的存在, 关注那些与个体生命存在有关的尊严、自由及其异化问题, 关注与真诚、美好、恐惧、颤栗、焦虑、敬畏等等与文学和人有关的基本问题”, 强调的是人的重要性, 排除 A、B 两项。作为意图题我们应该优选对策类的, 因此 D 项当选。

30. 树可长至参天凌云依然青葱碧绿, 靠的是木质部的导管将根部吸收的水分一路运输到树梢。根据最新的研究结果, 植物学家发出警告, 气候变化所导致的部分地区干旱化除了会威胁地下水的供应, 还会损害木质部运输水分, 使树处于危险状态。研究者表示, 在干旱条件下树木会极力从地下吸取水分。而在这个过程中会有太多气泡被吸入木质部, 当这些气泡在导管中堵塞, 便会阻断水源供应, 令树木缺水而死。

根据这段文字, 最新的研究结果指的是 ()

- A. 树木木质部越粗越有利于水分供应
- B. 极端天气会破坏树木木质部的生物结构
- C. 温润的气候条件有利于参天大树的生长
- D. 导管中的大量气泡的存在会阻断树木水分的供应

【答案】C。

【考点】细节理解

【解析】词句理解题。“植物学家发出警告, 气候变化所导致的部分地区干旱化除了会威胁地下水的供应, 还会损害木质部运输水分, 使树处于危险状态”就是对“最新的研究结果”的解释说明。后面的“研究者表示, 在干旱条件下树木会极力从地下吸取水分。”也是在强调天气与树生长的关系。所以排除 A、D 两项。B 项中的“破坏树木木质部的生物结构”文段没有提到, 因此 C 项当选。

31. 根据学术规范, 学术著述必须得有注释, 而引证和注释也是力求克服主观性, 努力追求学术见解的公允性、合理性、可被接受性的重要途径之一, 其本身也是正文论证部分所展开的学术对话的附随性表现。但有必要认识的是, 引证与注释的规范要求不是独立的, 也不仅仅只是一套技术, 而是与学术论证的规范要求是一致的。

这段文字意在强调 ()

- A. 学术论著要体现出客观性
- B. 学术论著注释要克服主观性
- C. 论著注释必须符合学术规范
- D. 学术论著正文与注释同等重要

【答案】C。



【考点】意图判断

【解析】文段的主题是“注释”，而非“学术论著”，排除 A、D 两项。文段两句话每句都提到了“学术规范”，所以它就是关键词。而且尾句的转折“但有必要认识的是，引证与注释的规范要求不是独立的，也不仅仅只是一套技术，而是与学术论证的规范要求是一致的”也是强调这点，因此 C 项当选。

32. 历史的经验告诉我们穷则思变，这里的穷就是人们生活饥寒交迫，艰难困苦，就是民生问题没有保障、没有改善。历史上的改朝换代从根本上说都是人民群众为保障和改善民生而斗争的结果。90 多年来，无论是新民主主义的胜利，还是社会主义革命的胜利，不论是社会主义建设取得的成就，还是改革开放取得的成功，都是我们党员团结和依靠人民群众而取得的，都是因为人民群众相信只有跟党走，才能够使他们生活得更好，才支持我们党的，因此，_____。

填入横线处最恰当的一项是 ()

- A. 维护人民群众根本利益，改善群众的生活条件是我们党开展一切工作的根本目的
- B. 密切联系群众，解决民生问题是我们加强社会建设各项工作的出发点和落脚点
- C. 解决群众的生产生活困难，走共同富裕的道路是我们党重视民生的充分体现
- D. 不断解放和发展社会生产力，保持党同人民群众的血肉联系是我们党前进的重要法宝

【答案】B。

【考点】语句填空

【解析】文段要填结论就必须根据前面的原因推断。前文提到了两个原因“都是我们党员团结和依靠人民群众而取得的，都是因为人民群众相信只有跟党走，才能够使他们生活得更好，才支持我们党的”，所以结论与此照应就应该是“我们需要团结群众，解决民生问题”。A 项只提到了“改善民生”没有提到团结群众，因此 B 项当选。

33. 失去对自然声音感悟的人是最可悲的，当有人说“风景美得像一幅画”时，境界便低了，因为画是静的，自然的风景是活的、动的；而除了目视，自然还提供各种声音，这种双重的组合才使自然超拔出人所能创造的境界。世上有无数艺术家，全是从自然中吸取灵感，但再好的艺术家，总无法完全捕捉自然的魂魄，因为自然是有声音有画面的，还是活的，时刻都在变化的。

这段文字意在说明 ()

- A. 聆听自然才能创造出杰出的作品
- B. 自然风景超出了人所能创造的境界
- C. 欣赏自然需要视觉、听觉全方位的体验
- D. 大自然为艺术家提供了取之不尽的材料

【答案】B。

【考点】意图判断

【解析】文首并列的结论“这种双重的组合才使自然超拔出人所能创造的境界”在强调自然风景超出了人所能创造的境界。尾句的结论“但再好的艺术家，总无法完全捕捉自然的魂魄”还是在强调在强调自然风景超出了人所能创造的境界。因此 B 项当选。

34. 婚姻，就是为了和一个人相濡以沫、共度终生，任何以钱财为目的的爱情和婚姻，都是不正确的。现在的人总是抱着某种目的去找对象，而忽视了感情本身。毕竟，婚姻的目的不是为了结束单身生活，而是为了创造一个属于自己的家庭，享受承担责任、被人需要的快乐。

下列最适合做这段文字标题的是 ()

- A. 蜗居年代，寻找婚姻的避风港
- B. 悲剧：今天结婚，明天离婚



- C. 裸婚时代, 我们拿什么去结婚
- D. 婚姻: 算房产账, 更算感情账

【答案】D。

【考点】标题选择

【解析】选标题首先得确认文段主旨, 通过“现在的人总是抱着某种目的去找对象, 而忽视了感情本身”, 可以得出作者的观点是“结婚不能只看重钱财, 还要看感情。作为议论文, 其标题应该是其论点的凝练。因此D项当选。

35. 提到保健品, 首要问题不是为什么要买, 而是为什么不买? 在每个日渐老去的时光角落, 潜伏着若隐若现的苦恼—关节炎、癌症、老年痴呆症……也催生了一个试图阻止病痛的庞大产业—保健品产业。去年美国人花在保健品上的钱约为280亿美元, 比购买健身房会员卡的钱还要多出50亿美元。但保健品真的有用吗? 保健品介于食品和药品之间, 是种定义模糊、覆盖广泛却缺乏监管的消费品。有了它们, 不吃食物和药物, 就能同时拥有营养和健康, 因此又称营养保健品。

作者对保健品的态度是 ()

- A. 怀疑其功能
- B. 认为有益健康
- C. 认为该产业前途光明
- D. 反对人们食用

【答案】A。

【考点】态度理解

【解析】态度观点题。通过“但保健品真的有用吗?”这句提问可以看出作者对保健品持一种怀疑态度。后面的“种定义模糊、覆盖广泛却缺乏监管的消费品”也是指出保健品的一些问题, 让人生疑。D项“反对人们食用”语义过重, 作者只是指出保健品可能存在问题, 并未对人们是否食用发表意见。因此A项当选。

36. ①立春的霜花团团簇簇的, 很有点花园的气象

②一旦太阳从山峦中升起来, 印着霜花的玻璃窗, 就像魔镜一样, 散发出奇诡的光辉了

③早晨, 迎接我的是一夜寒流和冷月、凝结在玻璃窗上的霜花

④这天的霜花不似往日的, 总是树的形态

⑤想必霜花也知道节气变化了吧

⑥你能从中看出喇叭形的百合花来, 也能看出重瓣的玫瑰和单瓣的矢车菊来 将以上六句重新排列, 语句正确的一项是

- A. ⑤③④⑥②①
- B. ③⑤④①⑥②
- C. ⑤④③⑥①②
- D. ③④⑤②①⑥

【答案】B。

【考点】语句排序

【解析】比较③、⑤, 前者先引出了“霜花”这个话题, 而句⑤不符合首句特征, “也”、“了”都属补充类论述, 也即前文讲到了某个状态或现象, 才会得出该句的结论。排除A、C两项。而B、D项中, ⑤④的顺序不好确定, 可从句④后一句入手, 既然该句提及该日霜花不同往日, 根据话题推进原则, 那后文定当提及该日霜花具体的景象, 句⑤提及节气变化, 并未承接霜花形态展开, 而句①刚刚就是提到了“花园气象”, 正好承接了前文所指“不是树的形态”这一话题。B项符合。



37. ①如果把信息看做是一种自我资源, 那么信息的公开透明就会被当作一种权宜之计

②这说明, 公开透明不仅是一个技术问题, 更是一个深层次的观念问题

③面对一些突发性公共事件, 许多地方都会第一时间发布信息, 这极大地增进了人们对政府的信任支持

④在这个意义上, 公开透明的观念, 本质上是一个以人为本的问题; 政府公信力的打造, 与政府服务人民紧密相连

⑤也有一些信息发布的效果并不好, 究其原因, 就在于发布的是自己认为重要的信息, 而非公众关注的信息甚至对公众的关切质疑却刻意回避

⑥反之, 如果树立服务型政府观念, 认识到政府信息的公共资源属性, 尊重人民的知情权, 公开透明就会成为一种主动选择

将以上六句重新排列, 语句正确的一项是 ()

- A. ①④③⑤②⑥ B. ③⑤①④②⑥
C. ①③⑤⑥②④ D. ③⑤②①⑥④

【答案】B。

【考点】语句排序

【解析】首句在①③之间, ③先通过“发布信息”引出“信息”这个概念, 所以在①的前面, 更适合做首句。③后面都是接的⑤, 关键看⑤后面是哪句。②和①都在谈“信息公开透明”, 而①是首次提出这个概念, 所以在②的前面。因此B项当选。

38. ①20世纪五六十年代, 许多严肃的和信息灵通的人士认为苏美之间的核战争实际上不可避免

②预测是否实现依赖于人们如何作出反应

③因为人们意识到了它的可能性

④任何预测都不是自我实现的或非自我实现的

⑤但是这场核战争并未发生

⑥推动了武器控制和其他安排来确保它不发生

将以上六句重新排列, 语句正确的一项是

- A. ④①③⑤⑥② B. ②①⑤④③⑥
C. ②①⑤③④⑥ D. ④②①⑤③⑥

【答案】D。

【考点】语句排序

【解析】句④提出预测不是个人实现的观念, 句②则是提出实现的观念在于人们。显然前者提出观念, 后者做补充论述。排除B、C两项。而句②既已提出人们如何反应, 根据话题推进, 下文则应当论及人们的反应。而A已将该句放在尾部, 显然属于“断尾”, 而①⑤组合构成一个五六十年代人们反应的例子, ③⑥所给事例表明战争没爆发的原因。二者都是围绕“人们的反应”而展开的。D项符合。

39. 公共舆论是各种社会意见的集合, 在不同意见表象的背后都有着其内在的理性认知逻辑。再简单的意见内容都会有其“道理”的存在, 并非只是人们情绪化的反映, 情绪往往是伴随一定的认知逻辑出现的。就政府形象舆论而言, 影响人们对政府的意见评价, 除了个体的利益诉求和直接体验外, 在很大的程度上是基于人们对社会的基本认知态度和价值选择, 这就构成了人们对政府形象认知的基础逻辑。当人们从自身的认知逻辑出发, 能够对政府的行政作为进行合理的逻辑构架时, 就可以得出积极的、肯定性的意见评价; 而当人们无法从认知逻辑上对政府决策及其管理行为加以合理解释时, 自然就会形成消极的、否定性的意见评价。

这段文字主要谈论 ()

- A. 应从理性逻辑层面解读公共舆论



- B. 公共舆论的形成有其内在逻辑基础
- C. 应引导大众理性分析政府行政决策
- D. 个体认知逻辑决定了对政府形象认知的差异

【答案】A。

【考点】主旨概括

【解析】文段首句提出观点：公共舆论有不同意见，而再简单的意见都会有“理性认知逻辑的存在”。后文以政府形象为例，从正反两个反面来论述理性认知逻辑的重要性。也即文段主要是讲，理性认知逻辑对于公共舆论的重要性。概括最准确的为A项。B项的主体围绕“公共舆论形成”展开，文段谈到的是如何认识其背后的认知逻辑，该项主体与内容均错误。C项对于公众的引导，并非文段重点。而D项属于围绕例子展开的干扰项。A项符合题意。

40. 酒可以渲染气氛，调剂情绪，有助于谈兴，因此浪漫倜傥的诗人无不喜欢这个调调儿。酒可以刺激神经，产生灵感，唤起联想。二十来岁即位列“初唐四杰”之冠的王勃，据说在他写《滕王阁》七言古诗和《滕王阁序》时，先磨墨数升，继而酣饮，然后拉起被子覆面而睡，醒来后抓起笔一挥而就，一字不易。李白当年奉诏为玄宗写清平调时，也是在烂醉之下用水泼醒后完成的。“钟鼓馔玉不足贵，但愿长醉不愿醒，古来圣贤皆寂寞，惟有饮者留其名。”他的《将进酒》字字都含酒重。如果把他所有写酒的诗拿去压榨，也许可以榨出半壶高粱酒来。

划横线的句子说明李白（ ）

- A. 最钟情于酒的诗人
- B. 写了很多关于酒的诗篇
- C. 写酒的诗多为经典之作
- D. 写诗时酒是不可或缺的

【答案】B。

【考点】词语理解

【解析】文中先是谈到了酒是诗人喜欢的物品，可以为诗人带来灵感。但该题为词句理解，文中最后一句压缩后可谓“李白写酒的诗可榨出半壶高粱酒”，主体为写酒的诗，而榨出半壶高粱酒显然是在用夸张、比喻的手法，来形象说明其写酒诗之多。B项符合题意。

41. 在经济学领域有“后发劣势”的概念。这指的是落后国家由于发展较迟，因此对发达国家进行模仿。模仿有两种形式，一种是模仿制度，另一种是模仿技术和工业化模式。由于是后发国家，所以可以在没有基础制度的情况下通过技术模仿实现快速发展。然而，这一模仿虽然相对容易实现，但会给长期的发展留下许多隐患。事实上，当前我国老工业基地所面临的这些问题，_____。

填入横线部分最恰当的一项是（ ）

- A. 正是我国在工业化进程中后发劣势的体现
- B. 仅仅依靠市场这只无形的手是无法解决的
- C. 意味着我国传统产业的转型升级必须走向纵深
- D. 可通过淘汰落后产能和行业兼并重组等政策加以解决

【答案】A。

【考点】语句填空

【解析】文段首先谈到了“后发劣势”的概念，以及其中两种形式，且后发国家模仿这两种形式的事实。后文通过“然而”这一转折提出了这样的模仿带来的问题。最后一个“事实上”其实正是在承接这一模仿带来的问题，根据话题一致原则，只有A项在论述我国面临的问题是由于后发中的模仿带来的。B项的“市场”并



未提及, C项为无中生有项, 而D项也并未提及。A项符合题意。

42. 有许多长寿的人, 你问他们常吃什么食品, 他们回答说: 什么都吃, 并无特殊的禁忌。但许多东西他们只只尝一口, 就尖锐地判断出成色。读书也是一样, 好的书是“人参燕窝熊掌”, 人生若不大快朵颐, 是“腐肉砒霜氰化物”, 浪费了时间贻误了性命。名著一般多是经过了许多年代的考验, 是被大师们的智慧之磨研磨了无数遭的精品。读的时候, 像烈火烹油的满汉全席, 为大享乐。

这段文字旨在说明 ()

- A. 读书要有所选择
- B. 名著如同美食般回味无穷
- C. 物质和精神食粮同样重要
- D. 鉴别书籍比鉴别美食更困难

【答案】A。

【考点】主旨概括

【解析】文段是典型的分总结构, 借叙述美食, 引出后文的重点读书。读好书为享乐, 读坏书是在贻误时间, 告诉我们读书要有所选择, 因此A项正确。B项名著如美食余味无穷较为片面。C项是典型的主观臆断项, 文段本身没有涉及类似问题, D项原文中没有就书籍和美食做对比, 因此排除。

43. 中国书法与汉字密切相关, 而汉字同其他文字一样, 有形、音、义三要素。书写者总是为显“义”而构形, 而并非为构“形”而构“形”, 为书写而书写。现在的问题是, “书法”研究者仅着眼书写者的构“形”和接受者的识“形”、观“形”, 把书写者显“义”和接受者会“义”的目的丢掉了。这样, 研究者尽管把汉字的“形”分析得头头是道, 但抽掉了汉字“文化”核心内容, 也便不能认识汉字及其显示形态的功能价值。

下列说法与作者的观点相符的是 ()

- A. 中国书法历来重视展示汉字的内涵
- B. 书法研究应兼顾汉字的“形”与“义”
- C. 书法研究者应将汉字的“义”放在首位
- D. 书法欣赏中存在得“义”忘“形”的倾向

【答案】B。

【考点】细节理解

【解析】文段通过“现在的问题是”提出问题: 研究者仅着眼“形”丢掉了“义”。尾句的“这样”, 指出了这样的行为会带来的后果。综合可知, 仅看“形”而忘“义”不对, 那也就是应该兼顾。B项符合文意。A项观点文段并未体现, C项为过度引申, 文义指不要仅看“形”丢“义”, 也即还是应该看“义”, 但并未提及“义”为首要。D项表述与文义相反, 文中情况是重“形”忘“义”。

44. 哥伦比亚大学的心理学教授罗伯特海尔曾经做过实验, 喜欢虐待、生性残忍的人在辨识富有情感意涵的词汇与一般词汇时, 脑波无明显差异, 而普通人的脑波则表现出不同。进一步的研究说明, 前者负责辨识字的语言皮质以及负责赋予字义的边缘系统的连接出了问题。正因如此, 他们的情感较常人淡薄, 在面对痛苦时不会引发焦虑, 甚至对于恐惧没有感受。犯罪心理学研究表明, 那些暴力犯罪者, 通常是这种缺乏同理心的人, 他们无法为人设身处地着想或同情别人, 亦很难受到良心谴责。

下列说法与原文相符的是 ()

- A. 喜欢虐待、生性残忍的人没有同理心
- B. 普通人与暴力犯罪者的脑波有所不同
- C. 暴力犯罪者在辨别文字时往往存在困难
- D. 难以受到良心谴责是缺乏同理心者的特征之一



【答案】 D。

【考点】 细节理解

【解析】 A项扩大范围, 文段尾句提的是“通常是这种……的人”, 也即不是所有喜欢虐待的人都没有同理心。B项表述同样扩大范围, 文段其实说二者不同是有前提的, 也即只有在辨别与情感相关词汇时, 二者的脑波才有有差异。C项曲解文意, 犯罪者并不是存在辨别文字的难度, 而是辨别情感文字时才出现了问题。D项对应文段尾句内容。

45. 未来政府财政预算改革的基本取向是建立公共财政, 预算资金安排要体现公共性、政策性的客观要求。由于节能具有鲜明的公益性特征, 属于社会共同需要的范畴, 因此, 公共预算设立节能科目与公共预算的改革方面是吻合的。在我国财政经济实力不断增强的背景下, 加之必要的预算结构调整, 我国的财政经常性预算已具备支持节能支出的财力基础。为此, 政府需要通过调整预算支出结构, 保证财政用于节能预算的资金投入。

最适合做这段文字标题的是 ()

- A. 建立公共财政, 推进实施政府财政预算改革
- B. 加大政府公共财政预算, 推进节能项目建设
- C. 建立政府公共财政, 设立节能项目公共预算
- D. 推进政府财政改革, 确保节能项目资金投入

【答案】 C。

【考点】 标题选择

【解析】 文段尾句为主题句, 提出观点: 政府需要调整支出结构, 来保证节能预算的资金投入。C项为同义替换项。A项并未提及, 财政改革的目的: 保证节能预算的资金投入。B项后半句与文意不符, 文中谈论的目的不是推进节能, 而是节能预算的资金。D项前半句主体错误, 不是财政改革, 而是“财政预算改革”。

第三部分 数量关系

(共 10 题, 参考时限 15 分钟)

在这部分试题中, 每道题呈现一段表述数字关系的文字, 要求你迅速、准确地计算出答案。

46. 有红、黄、蓝三种颜色的木棍各若干根, 所有木棍的长度都是整数厘米, 且同一颜色的木棍长度也相同。已知用两红两黄、两红两蓝和两黄两蓝的木棍拼成的长方形, 面积分别为 20, 28 和 35 平方厘米。问蓝色木棍的长度是多少厘米 ()

- A. 8
- A. 7
- B. 5
- C. 4

【答案】 B。

【考点】 约数计算

【解析】 两红两黄组成的长方形面积应为红黄木棍长度的乘积, 如有红黄乘积为 20, 红蓝乘积为 28, 黄蓝乘积为 35, 所以蓝色木棍长度应为 28、35 的公约数, 只有 B 项满足。

47. 将 10 名运动员平均分成两组进行对抗赛, 问有多少种不同的分法 ()

- A. 120
- B. 126
- C. 240
- D. 252

【答案】 D。

【考点】 基础公式型

【解析】 将 10 人平均分成两组, 实际就是从 10 人中选出 5 人, D 项正确。

48. 某医院药品仓库有 14600 克浓度为 98% 的酒精。问加入多少克蒸馏水之后, 可以稀释成浓度正好为 73% 的消毒酒精 ()

- A. 4600
- A. 5000
- A. 9600
- A. 19600

【答案】 B。



【考点】基础计算

【解析】加水溶质保持不变, 所以加水后酒精总重量为 $\frac{14600 \times 98\%}{73\%} = 200 \times 98 = 19600$ (克), 由此可求出加蒸馏水 $19600 - 14600 = 5000$ (克)。

49. 甲、乙、丙三人同时从起点出发, 匀速跑向 100 米外的终点, 并在到达终点后立刻以相同的速度匀速返回起点。甲第一个到达终点时, 乙和丙分别距离终点 20 米和 36 米。问当丙到达终点时, 乙距离起点多少米 ()

- A. 60 B. 64 C. 75 D. 80

【答案】C。

【考点】基本行程问题

【解析】依题意, 甲到达终点时, 乙丙所走路程分别为 80 米和 64 米, 两者之比为 5:4, 所以丙到达终点时, 丙所走路程为 100 米, 依据比例乙所走路程为 125, 即乙已经返回了 25 米, 距离起点 75 米

50. 某高校学生宿舍实行用电定额制, 每个月定额内每度电 0.5 元, 超过定额后每度电涨价 60%。某寝室上月用电 35 度, 交费 22 元。问每个宿舍的用电定额是每个月多少度 ()

- A. 15 B. 20 C. 25 D. 30

【答案】B。

【考点】一元一次方程

【解析】假设每月定额是 x 度, 则有 $0.5x + 0.8 \times (35 - x) = 22$, 解得 $x = 20$ 。

51. 某市针对虚假促销的专项检查中, 发现某商场将一套茶具加价 4 成再以 8 折出售, 实际售价比原价还高 24 元, 问这套茶具的原价是多少元 ()

- A. 100 B. 150 C. 200 D. 250

【答案】C。

【考点】一元一次方程

【解析】假设原价为 x , $1.4x \times 0.8 - x = 24$, 解得 $x = 200$ 。

52. 某工厂接了一批订单, 要生产 2400 件产品。在开始生产 10 天后, 由于工艺改进每天多生产 30 件产品, 结果提前 2 天交货。问该厂没有改进工艺前, 每天能生产多少件产品 ()

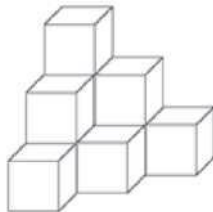
- A. 100 B. 120 C. 150 D. 180

【答案】B。

【考点】直接代入类

【解析】代入排除, A 项, 每天生产 100 件, 则需要 24 天, 先生产 10 天可以生产 1000 件, 还剩 1400 件, 现在每天可以生产 130 件, 除不开, A 项错误。B 项, 每天生产 120 件, 则需要 20 天, 先生产 10 天可以生产 1200 件, 还剩 1200 件, 现在每天可以生产 150 件, 还需要 8 天, 正好提前 2 天, B 项正确。

53. 把若干个大小相同的立方体摆成如图形状: 从上向下数, 摆 1 层有一个立方体, 摆 2 层共有 4 个立方体, 摆 3 层共有 10 个立方体, 问摆 7 层共有多少个立方体 ()



- A. 60 B. 64 C. 80 D. 84

【答案】D。



【考点】 定义新运算

【解析】 第一层开始, 依次往下每层数量分别为 1、3、6、10、15、21、28, 七层总和为 84 个。

54. 小赵每工作 9 天连休 3 天, 某次他在周五、周六和周日连休, 问他下一次在周六、周日连休是在本次连休之后的第几周 ()

- A. 3 B. 5 C. 7 D. 9

【答案】 B。

【考点】 日期推断类

【解析】 本周开始, 每周休息状况如下:

周一	周二	周三	周四	周五	周六	周日
周一	周二	周三	周四	周五	周六	周日
周一	周二	周三	周四	周五	周六	周日
周一	周二	周三	周四	周五	周六	周日
周一	周二	周三	周四	周五	周六	周日
周一	周二	周三	周四	周五	周六	周日

很明显, 下次周六周日连休是在本周后的第五周。

55. 商店本周从周一到周日出售 A、B 两种季节性商品, 其中 A 商品每天销量相同, 而 B 商品每天的销量都是前一天的一半。已知周五和周六, A、B 两种商品的销量之和分别为 220 件和 210 件, 问从周一到周日 A 商品总计比 B 商品多卖出多少件 ()

- A. 570 B. 635 C. 690 D. 765

【答案】 D。

【考点】 推断类

【解析】 A 商品每天销量不变, B 商品销量逐天减半。所以周六与周五比, A、B 销量之和减少的 10 件就是, B 商品销量减半的结果, 即周五 B 商品销量的一半是 10 件, 因此周五 B 商品销量为 20 件, A 商品销量为 200 件。具体销售情况如下:

	周一	周二	周三	周四	周五	周六	周日	合计
A	200	200	200	200	200	200	200	1400
B	320	160	80	40	20	10	5	635

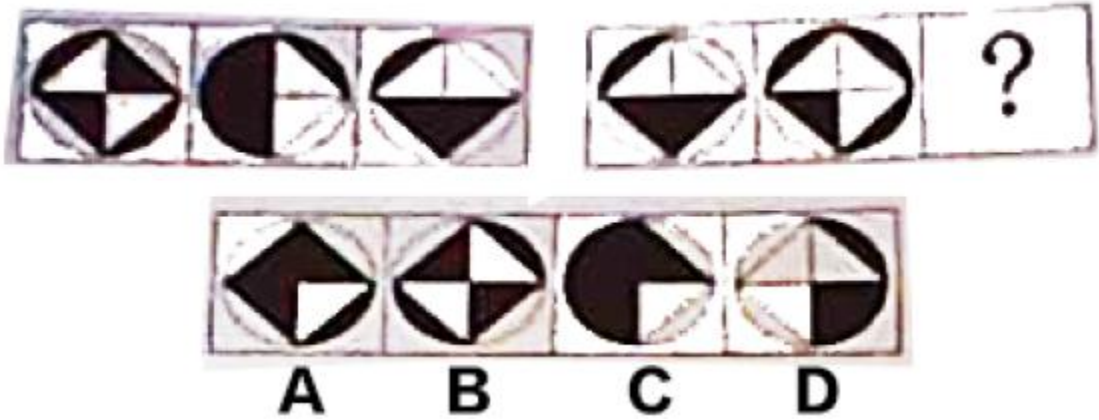
因此 A 商品销售总计比 B 商品多 $1400-635=765$ (件)。

第四部分 判断推理

(共 30 题, 参考时限 35 分钟)

一、图形推理。

56. 从所给的四个项中, 选择最合适的一个填入问号处, 使之呈现一定的规律性。

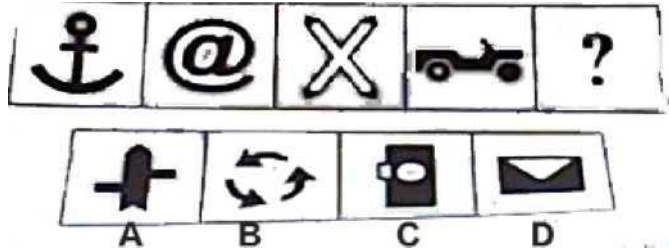


【答案】C。

【考点】其他样式

【解析】左面一段符合同种颜色相加等于黑色, 不同颜色相加等于白色的规律。因此C项正确。

57. 从所给的四个选项中, 选择最合适的一个填入问号处, 使之呈现一定的规律性。

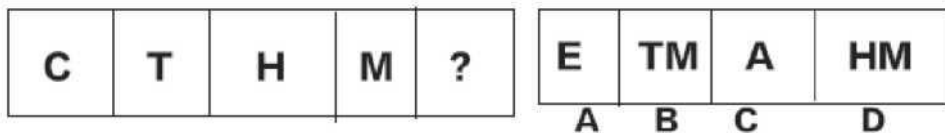


【答案】D。

【考点】面个数

【解析】题干给出的图形中都有一个封闭面。D项正确。

58. 从所给的四个选项中, 选择最合适的一个填入问号处, 使之呈现一定的规律性。

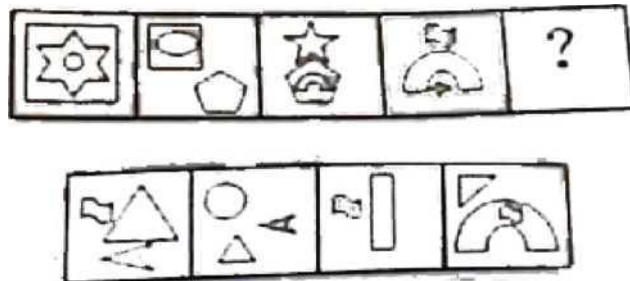


【答案】A。

【考点】素种类

【解析】题干给出的图形都是一个字母, 且都是开放图形。据此可知A项正确。

59. 从所给的四个项中, 选择最合适的一个填入问号处, 使之呈现一定的规律性。

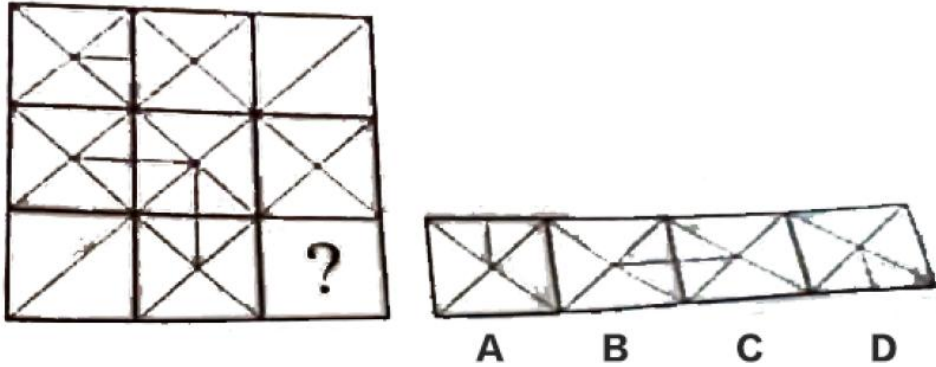


【答案】A。

【考点】遍历

【解析】题每相邻两个图形都有一种元素相同, 且每相邻的两个图形相同的元素都不同。因此A项正确。

60. 从所给的四个项中, 选择最合适的一个填入问号处, 使之呈现一定的规律性。

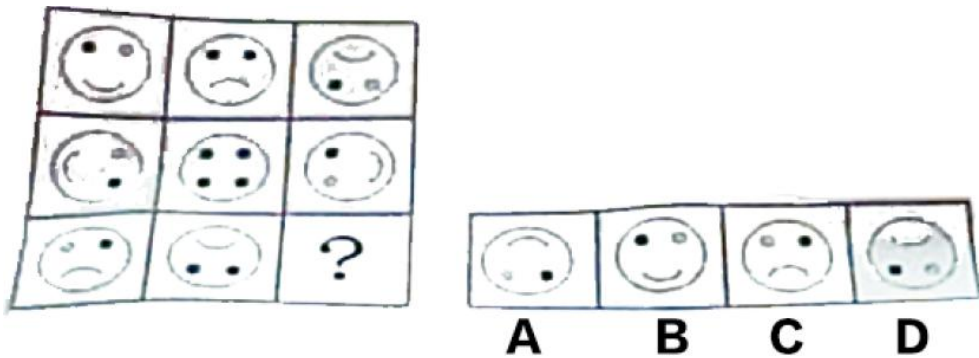


【答案】A。

【考点】对称性

【解析】整体观察九宫格关于对角线对称, 右下角的图形是第一个图形关于对角线的对称。因此 A 项正确。

61. 从所给的四个项中, 选择最合适的一个填入问号处, 使之呈现一定的规律性。

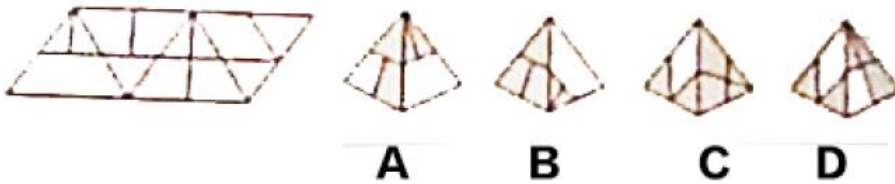


【答案】A。

【考点】旋转

【解析】题干图形为米字格规律, 处于米字相对位置的两个图形为其中一个图形旋转 180 度得到。因此 A 项正确。

62. 左边给定的是纸盒的外表面, 下列哪一项能由它折叠而成 ()



【答案】B。

【考点】平面拼合

【解析】用坐标法和描点法分析两两之间的关系, 很容易观察出 B 项正确。

二、定义判断。每道题先给出定义, 然后列出四种情况。要求你严格依据定义, 从中出一个最符合或最不符合该定义的答案。注意: 假设这个定义是正确的, 不容置疑的。

63. 德商是指一个人的人格和道德品质, 其内容包括体贴、尊重、容忍、宽容、诚实、负责、平和、忠心、礼貌、幽默等各种美德。

下列属于德商的是 ()

- A. 小徐善于把握机会, 具有非凡的胆略和魄力
- B. 小史喜欢挑战新鲜事物, 对世界和他人充满探索欲望
- C. 小陈对环境的适应能力很强, 在恶劣的环境下也能生存
- D. 小吴能理解别人的疾苦, 考虑别人的感受, 关心别人的生活



【答案】D。

【考点】单定义判断

【解析】D项小吴理解别人, 考虑别人的感受的表现与题干中对于德商的描述中“体贴、尊重”二词一致。因此D项当选。

64. 社会壁垒是指在国际贸易中一国以其他国家劳动者的劳动环境和生存权利为借口而采取的贸易保护措施。

下列属于社会壁垒的是()

A. 甲国认为乙国农业雇佣工现象严重, 因而取消了与该国的贸易订单

B. 甲国在从乙国进口的奶粉中发现某种重金属含量超标, 即终止了该项贸易

C. 甲国受经济危机影响, 国内工人大批失业, 为给工人创造就业机会, 甲国政府终止了与多国的进口贸易

D. 甲国认为乙国汽车制造业的从业人员素质较低, 会对汽车的安全性产生影响, 因而取消了从乙国进口汽车的订单

【答案】D。

【考点】单定义判断

【解析】关键词是“其他国家”, “劳动者的劳动环境”, 因此D项符合定义。

65. 创伤后压力反应是指人在遭受或对抗重大压力后, 其心理状态产生失调后遗症, 但这个现象是经历创伤后所产生的合理结果, 而非患者心理状态原本就有问题。

下列不属于创伤后压力反应的是()

A. 小王连续面试失败后经常失眠, 变得易怒、过度警觉、失忆和易受惊吓

B. 一位二战老兵晚景凄凉, 妻离子散, 不久前又诊断出患有危及性命的重病

C. 在中东国家, 饱受战争之苦的人一谈到四处盘旋的轰炸机就吓得想四处躲避

D. 小吴在地震中死里逃生, 一听到楼板响就高度紧张, 担心掉下来砸了自己

【答案】B。

【考点】单定义判断

【解析】本题考查心理学概念。关键词在于“失调后遗症”、“合理结果”。A、C、D三项中失败后的失眠, 战争后的躲避, 地震后的担心都属于“合理的失调后遗症”, 只有B答案中没有涉及到心理状态的描述, 因此B项当选。

66. 法定孳 (zi) 息是指依一定的法律关系由原物所生的物, 是原物的所有权人进行租赁、投资等特定的民事法律活动而应当获得的合法收益。

下列属于法定孳息的是()

A. 甲投资国债获得的分红

B. 某农民承包的果园产出的水果

C. 宠物商店的纯种狗配种生出的小狗

D. 甲借给乙的钱, 乙购买彩票中了 10 万元大奖

【答案】A。

【考点】单定义判断

【解析】定义关键词: (1) 条件: 依一定的法律关系, 原物的所有权人进行租赁、投资等特定的民事法律活动; (2) 结果: 获得的合法收益。B项农民不是果园的所有权人, 不符合关键词(1), 排除; C项不是依一定的法律关系, 不符合关键词(1), 排除; D项乙利用向甲借的钱买彩票, 乙不属于这份钱的所有权人, 不符合关键词(1), 排除。



67. 共情是指能设身处地体验他人的处境, 对他人情绪情感具备感受力或理解力。

下列属于共情的是 ()

- A. 己所不欲, 勿施于人
- B. 先天下之忧而忧, 后天下之乐而乐
- C. 纸上得来终觉浅, 绝知此事要躬行
- D. 老吾老以及人之老, 幼吾幼以及人之幼

【答案】A。

【考点】心理学类

【解析】本题考查心理学概念。关键词在于“体验他人的处境”, “己所不欲, 勿施于人”意思是自己不愿承受的事也不要强加在别人身上。就是要站在别人的角度考虑问题, 感受别人的感受, 因此A项属于定义。

68. 生态工艺指的是把大自然的法则应用于社会物质生产, 模拟生物圈物质运动过程, 设计无废料的生产, 以闭路循环的形式, 实现资源充分合理的利用, 使生产过程保持生态学上的洁净。

根据上述定义, 下列符合生态工艺的生产模式是 ()

- A. 物质——产品——消费——残留物
- B. 原料——产品——剩余物——加工——产品
- C. 自然环境——房地产开发——旅游经济——消费
- D. 原料——生产——剩余物——废弃物——回收掩埋

【答案】B。

【考点】单定义判断

【解析】关键词是“无废料”排除A项, C、D两项中没有体现“循环”, 因此B项正确。

69. 归因是指人们对他人或自己行为原因的推论过程, 归因偏差是指由于主观上的原因而造成的归因偏向和差别, 是不当归因的主要形成原因。

下列行为存在归因偏差的是 ()

- A. 陈某因为一件琐事和邻居王某产生矛盾, 从此不再与其来往
- B. 李某在自己工作不顺利时, 总是感叹“谋事在人, 成事在天”
- C. 老师帮助张某分析成绩下降的原因, 说他对学习的专注度不如以前了
- D. 高某竞争部门经理失败后, 主动分析对手成功的原因, 改进自己的不足

【答案】B。

【考点】单定义判断

【解析】归因的主体是自己, 排除C、D两项, A项中没有涉及归因, 因此B项当选。

70. 自然环境效应是以地能和太阳能为主要动力来源, 环境中的物质相互作用所产生的环境效果; 人为环境效应则是由于人类活动而引起的环境质量变化和生态变异的效果。

下列属于自然环境效应的是 ()

- ①云南昆明日照时间长, 花木长得特别好, 花期也长
- ②酸雨造成地面的水体和土壤的酸度增大, 使农业和渔业减产
- ③某区实行退耕还林多年, 泥石流比过去少了, 庄稼也比过去长得更好
- ④地震使山体松动, 一遇大雨, 就易发生泥石流
- ⑤村民祖祖辈辈生活在大山里, 靠打猎为生, 致使山里的动物逐渐减少

- A. ①②③
- B. ①④
- C. ②③⑤
- D. ①②③④

【答案】B。



【考点】单定义判断

【解析】关键词是“环境中的物质相互作用”。①中日照与花木的关系, ④中地震和泥石流的关系属于自然环境效应; ②是环境对人类的影响, ③⑤是人对环境的影响, 都不属于自然环境效应。因此 B 项当选。

71. 前馈控制是指通过观察情况、整理信息、掌握规律、预测趋势, 正确预计未来可能出现的问题, 提前采取措施, 将可能发生的偏差消除在萌芽状态。

下列属于前馈控制的是 ()

- A. 某工厂因为原材料和燃料等物资价格上涨调整了生产模式
- B. 某电子商务网站为应对可能出现的市场变化制定了多个方案
- C. 某企业根据企业的规模, 核心竞争力和发展规划制定企业战略
- D. 股票投资者根据往年的股市行情预测今年股票投资可能存在的风险

【答案】B。

【考点】管理学类

【解析】定义要点是: (1)将偏差消除在萌芽状态; (2)通过观察, 整理, 预测, 预计。A 项可能存在的危险, 不体现 (1)。B 项企业战略, 不符 (2)。C 项为了可能出现的变化, 制定了多个方案, 符合 (1) (2)。D 项因原材料和燃料上涨, 不符合 (2), 不是预测是已发生。因此 C 项当选。

72. 网络中立是指在法律允许范围内, 所有互联网用户都可以按自己的选择访问网络内容, 运行应用程序, 接入设备, 选择服务提供商。这一原则要求网络运营商平等对待所有互联网内容和访问, 防止其从商业利益出发控制传输数据的优先级, 保证网络数据传输的“中立性”。

下列违反网络中立原则的是 ()

- A. 某网络运营商向入网用户收取宽带使用费
- B. 某网络运营商采取技术手段, 屏蔽了带有欺诈性质的网站
- C. 某网络的某些图片只有注册用户才有权限浏览
- D. 某邮箱与网络运营商有合约, 因此网络拥挤时使用该邮箱更快

【答案】D。

【考点】单定义判断

【解析】定义要点是“运营商平等对待所有内容和访问”, D 项中运营商与邮箱有合约, 网络拥挤时该邮箱更快, 是运营商控制了传输数据的优先级。因此 D 项当选。

三、类比推理。每道题先给出一组相关的词, 要求你在备选答案中找出一组与之在逻辑关系上最为贴切、相似或匹配的词。

73. 豺狼: 凶残

- A. 喜鹊: 报喜
- B. 小鸟: 依人
- C. 蜜蜂: 勤劳
- D. 梅花: 坚强

【答案】C。

【考点】属性关系

【解析】豺狼是凶残的, 蜜蜂是勤劳的。

74. 火药: 烟花

- A. 汽油: 汽车
- B. 金属: 指南针



- C. 无线电: 手机
- D. 玻璃: 放大镜

【答案】D。

【考点】对应关系

【解析】火药用于制作烟花, 玻璃用于制作放大镜。

75. 葡萄: 酒
- A. 大米: 年糕
 - B. 铁观音: 茶
 - C. 椰子: 糖
 - D. 大豆: 酱油

【答案】D。

【考点】对应关系

【解析】葡萄用于酿酒, 大豆用于制作酱油。注意 A 项, 年糕的材料是糯米。糯米和小米不一样, 糯米是糯稻脱壳的米, 在中国南方称为糯米, 而北方则多称为江米。小米是稻谷经清理、砻谷、碾米、成品整理等工序后制成的成品。

76. 石料: 刻刀: 石雕
- A. 石墨: 钻石: 首饰
 - B. 电源: 电灯: 光线
 - C. 木材: 锯子: 家具
 - D. 石灰石: 熔炉: 玻璃

【答案】C。

【考点】对应关系

【解析】石料用刻刀作出石雕, 木材用锯子作出家具。玻璃的主要成分是二氧化硅。

77. 拍卖会: 拍卖师: 艺术品
- A. 果园: 农民: 水果
 - B. 奥运会: 运动员: 跑道
 - C. 商场: 售货员: 商品
 - D. 山峰: 登山者: 帐篷

【答案】C。

【考点】主宾关系

【解析】拍卖师在拍卖会上拍卖艺术品, 售货员在商场出售商品。都是卖东西, A 项是弄农民种植水果。因此 C 项正确。

四、逻辑判断。每道题给出一段陈述, 这段陈述被假设是正确的, 不容置疑的。要求你根据这段陈述, 选择一个答案。注意: 正确的答案应与所给的陈述相符合, 不需要任何附加说明即可以从陈述中直接推出。

78. 瑜伽教练都不住在华兴园小区, 但是华兴园小区有的住户是太极拳教练, 瑜伽教练大多住在花园路小区。由此可以推出 ()

- A. 有些太极拳教练是瑜伽教练
- B. 花园路小区在华兴园小区内
- C. 有些太极拳教练不是瑜伽教练
- D. 住在花园路小区的大都是瑜伽教练



【答案】 C。

【考点】 其他逻辑

【解析】 根据题干可得: ①瑜伽 \rightarrow 一华, ②有华 \rightarrow 太, ③有瑜伽 \rightarrow 花; 根据换位和逆否规则, ②可得: ④有太 \rightarrow 华, ①可得: ⑤华 \rightarrow 一瑜伽; ④⑤递推得到: 有太 \rightarrow 一瑜伽。所以 C 项正确。

79. 婚姻的维系离不开夫妻双方彼此信任, 信任是保持稳定亲密关系的基础, 但仅仅信任是不够的, 还需要有共同的兴趣爱好, 两个人能一起打发时间, 体会生活的乐趣。因此, 信任和共同兴趣爱好是婚姻稳定的必要因素。

根据上述文字, 可以得出 ()

- A. 彼此信任并且有共同兴趣爱好的夫妻一定能长久
- B. 仅仅有共同兴趣爱好的婚姻关系肯定是不稳固的
- C. 幸福长久的婚姻关系意味着双方大多拥有共同兴趣爱好
- D. 建立在信任和共同兴趣爱好基础上的关系是最理想的婚姻关系

【答案】 C。

【考点】 必要条件

【解析】 根据题干可得: 婚姻稳定 \rightarrow 信任和共同爱好, 所以 C 项当选。

80. 脸部肌肉直接和大脑的情绪控制区域相连接, 所以面部表情是心情的窗口。通过近距离辨识面部表情、肢体语言和说话声调, 任何人都可以识别出说谎者的谎言破绽。

以下哪项为真, 能够质疑上述观点 ()

- A. 即便最高科技的谎言识别器都无法识破所有谎言
- B. 极少数的人能够下意识地控制他们的面部表情
- C. 真实的情绪和不真实的情绪通过不同方式进入大脑
- D. 如果有人说他很伤心, 但他的眉毛没有上拉, 那么他的悲伤很可能是假的。

【答案】 C。

【考点】 双观点

【解析】 题干论点是: 任何人都可以识别出说谎者的谎言破绽。C 项讲明还是有人能够控制面部表情, 可以质疑题干观点。

论点: 面部是心情的窗口, 所以可通过观察人的面部识别谎言。A 项最高科技的谎言识别器无法识破所有谎言不代表通过观察人的面部不可识别谎言痕迹; 无关项 B 项极少数人能控制面部表情即说明可通过观察面部表情识别谎言痕迹, 支持。C 项真实与不真实情绪进入脑的方式不同, 拆开了论点与论据的关系, 可以质疑。D 项通过举例支持了题干观点。

81. 近年来, 我国电子垃圾产生量增长迅猛。电子垃圾问题若得不到妥善解决, 建设生态文明的目标就无法实现。因此, 必须多管齐下, 综合治理。除了建立生产者责任延伸制度和加大打击电子垃圾进口走私力度外, 还要大力促进电子垃圾拆解处理领域的技术创新。如果这样, 那么电子垃圾就不再会是令人头痛的污染源, 而能成为填补短缺的“新矿山”。

由此可以推出 ()

- A. 只有妥善解决电子垃圾问题, 才能实现建设生态文明的目标
- B. 如果能够实现电子垃圾拆解处理领域的技术创新, 就能彻底解决电子垃圾问题
- C. 如果建立生产者责任延伸制度, 他们就能从设计开始尽量降低电子垃圾生产量
- D. 如果电子垃圾仍是令人头痛的污染源, 那么一定是打击电子垃圾进口走私力度不够

【答案】 A。



【考点】充分条件

【解析】根据题干可得: \neg 解决 \rightarrow \neg 生态, 根据逆否规则, 得到: 生态 \rightarrow 解决, 所以 A 项正确。

翻译推理。①电子垃圾问题得不到妥善解决 \rightarrow 文明的目标无法实现; ②生产者责任延伸制度是加大打击且促进技术创新 \rightarrow 电子垃圾不再是令人头痛的污染源, 成为填补短缺的“新矿山”。A “只有……才……” 后推前, 否后否前。B 肯定“且”的一支, 无法得到确定的结论; C (同 B)。D 项否后否前, 但利用摩根等价命题, \neg (A 且 B) 等价于 \neg A 或 \neg B, 所以无法推出。

82. 美国一项最新研究发现, 肥胖具有“社会传染性”, 它很容易从一个人传染到另一个人身上, 社会纽带在肥胖问题上的影响甚至超过基因的作用。研究人员认为, 这主要是由于身体肥胖的亲人和朋友改变了你对于体重可接受的标准, 你会认为他们的体重可以接受。

以下哪项为真, 最能质疑研究人员的解释 ()

- A. 肥胖的人更倾向与肥胖的人交朋友
- B. 基因对人的肥胖程度的影响其实是不确定的
- C. 一个人的饮食生活习惯往往会受到家人和朋友的影响
- D. 很多人由于现代社会压力大, 暴饮暴食等原因导致肥胖

【答案】D。

【考点】单观点

【解析】题干论点: 即研究人员的解释: 身体肥胖的亲人和朋友观点改变了你对体重可接受的标准, 你会认为他们的体重可接受。A 项肥胖的人更倾向于与肥胖的人交朋友, 体现了社会的纽带作用, 支持。B 项基因影响不确定属于论据不真实不有效。C 项一个人的饮食习惯易受他人、朋友的影响, 为另有他因, 能够削弱。D 项说的是一种社会普遍肥胖, 与论点无关。

83. 某村突发山洪泥石流灾害后, 有一批帐篷捐助给受灾群众, 但捐助人没有留下姓名就悄然离去。事后, 村民经过多方了解, 得知以下事实:

- (1) 这批帐篷是由一辆大卡车运来的;
- (2) 如果张华不参加这项捐助活动, 王刚也不会参加;
- (3) 李伟不会开大卡车;
- (4) 捐助者在上述 3 人之中, 没有雇佣他人。

由此可以推出 ()

- A. 3 人都是捐助者
- B. 王刚一定是捐助者
- C. 李伟一定是捐助者
- D. 张华一定是捐助者

【答案】 D。

【考点】最大信息优先

【解析】分析推理。因为①大卡车送来③李伟不会开, 所以不可能李伟一人送。又因为 \neg 张华 \rightarrow \neg 王刚, 所以否前不确定, 所以有张华, 有没有王刚不确定。因为肯前必肯后, 没张华, 一定没王刚。因为否后必否前, 有王刚一定有张华, 所以可知一定有张华。

84. 一项研究发现, 一对同是右撇子的夫妻生出左撇子小孩的几率只有 9.5% 左右。如果父母中有一方是左撇子, 那么孩子是左撇子的几率上升到 19.5%。如果父母双方都是左撇子, 那么孩子是左撇子的几率则为 26%。因此研究者认为左右手的使用习惯是受遗传影响。

以下哪项为真, 能够削弱上述观点 ()



- A. 一项针对双胞胎的研究发现, 双胞胎中有 50% 是一个左撇子一个是右撇子
- B. 观察发现, 孩子一旦形成使用左手或右手的习惯就很难再改变
- C. 对大多数动物来说, 对某侧肢的使用习惯似乎是随机的
- D. 不同的左右手使用习惯很可能为不同的人带来不同的天赋

【答案】A。

【考点】单观点

【解析】左右手的使用可能是受遗传影响。A 项双胞胎 50% 是一个左, 一个右, 可是, 并不受遗传影响。B 项使用某个手一旦形成习惯很难改变, 但无法得知使用左右手到底受什么影响, 无关。C 项大多数动物是随机的, 但大多数动物不等同于人, 所以无关。D 项后天会有不同天赋, 无关。

85. 某国际组织针对多边协定发布研究报告指出, 多边协定通过减少国际贸易的繁文縟节将显著降低贸易成本。其中, 发达国家的贸易成本将降 10%, 发展中国家的贸易成本将降低 13%~15. 5%, 而全球贸易成本每降低 1%, 将为全球经济带来超过 40 亿美元的收入, 该组织分析认为, 多边协定的签署得极大地促进全球经济的发展。

以下哪项为真, 最能质疑该组织的分析结果 ()

- A. 协定签署后, 全球贸易量在近期没有发生明显变化
- B. 所签署的多边协定, 并未在大多数国家中得到实施
- C. 从发达国家和发展中国家的贸易成本无法得知全球的贸易成本
- D. 发展中国家和发达国家贸易成本降低的比列不一致, 将影响全球贸易成本的降低

【答案】B。

【考点】双观点

【解析】题干论点是: 多边协定的将极大促进全球经济的发展。A 项, 全球贸易量在近期没有发生明显变化, 无法证明多边协定最终能否促进全球经济的发展。B 项, 所签署的贸易协定并未在大多数国家得到实施, 说明该贸易协定无法真正生效起作用, 削弱结论。C 项, 从发达国家和发展中国家的贸易成本无法得知全球的贸易成本, 与题干无关, 题干并没有讨论发达国家和发展中国家贸易成本与全球贸易成本间的关系, 无法削弱。D 项, 发展中国家、发达国家的贸易成本与全球贸易成本之间的关系与题干讨论的全球贸易成本降低是否能够带来收益的增加不是一个话题, 属无关选项。B 项当选。

第五部分 资料分析

(共 15 题, 参考时限 20 分钟)

一、根据所给资料。回答以下问题。

表 1 2008-2011 年我国农民工从事的主要行业分布 (单位: %)

行业	2008 年	2009 年	2010 年	2011 年
制造业	37.2	36.1	36.7	36
建筑业	13.8	15.2	16.1	17.7
交通运输、仓储和邮政业	6.4	6.8	6.9	6.6
批发零售业	9	10	10	10.1
住宿餐饮业	5.5	6	6	5.3
居民服务和其他服务业	12.2	12.7	12.7	12.2



表 2 2011 年农民工在不同地区从事的主要行业分布(单位: %)

行业	全国	东部地区	中部地区	西部地区
制造业	36	44.8	23	15.4
建筑业	17.7	13.4	24.7	27.4
交通运输、仓储和邮政业	6.6	5.5	8.1	9.3
批发零售业	10.1	8.7	13.1	12.5
住宿餐饮业	5.3	4.5	5.9	7.3
居民服务和其他服务业	12.2	12.3	11.4	12.2

86. 在表 1 所列主要行业中, 2008-2011 年从业农民工在全国农民工中的比重逐年增加的是 ()

- A. 制造业 B. 建筑业 C. 居民服务和其他服务业 D. 交通运输、仓储和邮政业

【答案】B。

【考点】直接读数

【解析】直接读数, B 项逐年增加。

87. 在表 1 中六大行业的从业农民工占全国农民工总数的比重低于上年的年份是 ()

- A. 2009 年 B. 2010 年 C. 2011 年 D. 2010 和 2011 年

【答案】C。

【考点】简单计算

【解析】2008 年六大行业占全国农民工总数的比重 $37.2\%+13.8\%+6.4\%+9\%+5.5\%+12.2=84.1\%$, 依次类推, 2009 年、2010 年、2011 年该比重分别为 86.8%、88.4%、87.9%, 所以低于上年的是 2011 年。

88. 表 1 中 2011 年从事该行业的农民工占有所有农民工比重与上年相比变化最小的行业, 其在东部地区的从业农民工占该地区所有农民工的比重与西部地区相差几个百分点 ()

- A. 3.8 B. 4.4 C. 11.3 D. 14.0

【答案】A。

【考点】简单计算

【解析】表 1 中 2011 年从事该行业的农民工占有所有农民工比重与上年相比变化最小的行业是批发零售业, 其在东部地区的从业农民工占该地区所有农民工的比重与西部地区相差 $12.5-8.7=3.8$ 个百分点。

89. 在表 2 所列主要行业中, 2011 年东部地区在该行业中从业的农民工数量占该地区农民工总数的比重高于全国总体水平的行业个数是 ()

- A. 0 个 B. 1 个 C. 2 个 D. 3 个

【答案】C。

【考点】直接读数



【解析】2011 年东部地区在该行业中从业的农民工数量占该地区农民工总数的比重高于全国总体水平的行业有 2 个。

90. 下列关于农民工在不同行业从业人数占农民工总数的比重描述与资料相符的是 ()

- A. 批发零售业和住宿餐饮业从业农民工数占农民工总数的比重在 2008~2011 年间的变化趋势相同
- B. 2009~2011 年, 制造业和建筑业从业农民工数之和占农民工总数的比重均比上年水平有所上升
- C. 在六大行业中, 2011 年中部地区每个行业从业农民工数占农民工总数的比重均居三大区域中的第二名
- D. 与 2009 年相比, 六大行业中超过一年的行业在 2010 年从业农民工占农民工总数的比重没有变化

【答案】B。

【考点】直接读数

【解析】B 项正确。

二、根据所给资料。回答 91-95 题。

2010 年, 我国投入研究与试验发展 (以下简称 R&D) 经费 7062.6 亿元, 比上年增长 21.7%; R&D 经费投入强度 (与国内生产总值之比) 为 1.76%, 比上年的 1.70% 有所提高。按 R&D 人员 (全时工作量) 计算的人均经费为 27.7 万元, 比上年增加 2.3 万元。

分产业部门看, R&D 经费投入强度 (与主营业务收入之比) 最高的行业是专用设备制造业, 为 2.04%; 其他投入强度在 1.5% 及以上的还有 4 个行业, 分别是医药制造业 (1.82%)、通用设备制造业 (1.59%)、电器机械及器材制造业 (1.59%) 和仪器仪表及文化、办公用机械制造业 (1.50%)。

2011 年, 我国投入 R&D 经费 8687 亿元; R&D 经费投入强度为 1.84%。按 R&D 人员 (全时工作量) 计算的人均经费支出为 30.1 万元。

分产业部门看, R&D 经费投入超过 200 亿元的行业有 8 个, 这 8 个行业的研发费用占全部规模以上工业企业的比重达 72%; R&D 经费投入强度超过规模以上工业平均水平 (0.71%) 的有 11 个行业。

我国 2010-2011 年 R&D 经费投入统计表 (单位: 亿元)

年份	R&D 经费投入额	按活动类型分			按执行部门分			
		基础研究	应用研究	试验发展	企业	研究机构	高等院校	其他
2010	7062.6	324.5	893.8	5844.3	5185.5	1186.4	597.3	93.4
2011	8687.0	411.8	1028.4	7246.8	6577.3	1306.7	688.9	114.1

91. 2009 年我国投入 R&D 经费约为多少亿元 ()

- A. 5580
- B. 5800
- C. 6350
- D. 7063

【答案】B。

【考点】基期量计算

【解析】 $\frac{7062}{1+21.7\%} = \frac{7062}{1.217}$, 直除首两位 58。

92. 从活动类型来看, 2011 年研究经费比上年增加额最多的和增长率最高的活动类型分别是 ()

- A. 试验发展, 试验发展
- B. 应用研究, 试验发展
- C. 应用研究, 基础研究
- D. 试验发展, 基础研究

【答案】D。



【考点】 增长率大小比较

【解析】 基础研究增长量为 $411.8 - 324.5 \approx 87$, 增长率为 $\frac{87}{324.5}$; 应用研究增长量为 $1028.4 - 893.8 \approx 135$,

增长率为 $\frac{135}{893.8}$; 试验发展增长量为 $7246.8 - 6844.3 \approx 1400$, 增长率为: 很明显增长量最大的是试验发展,

增长率最大的是基础研究。

93. 2010 及 2011 两年间, 企业 R&D 经费投入金额约是高等院校的多少倍 ()

- A.7 B.8 C.9 D.10

【答案】 C。

【考点】 倍数计算

【解析】 $\frac{5185.5 + 6577.3}{597.3 + 688.9} \approx \frac{11760}{1290} \approx 9$ (倍)。

94. 2011 年 R&D 经费投入超过 200 亿元的行业比 2010 年 R&D 经费投入强度不低于 1.5% 的行业多几个 ()

- A.1 B.2 C.3 D.4

【答案】 A。

【考点】 直接读数

【解析】 2011 年 R&D 经费投入超过 200 亿元的行业有 8 个, 2010 年 R&D 经费投入强度不低于 1.5% 的行业有 5 个, 多 3 个。

95. 以下需要补充其他数据, 而无法直接从资料推出的是 ()

- A.2010 年我国国内生产总值同比增速
B.按全时工作量计算的 2009 年 R&D 人员数
C.2010 年研究机构 R&D 经费投入额同比增速
D.2010 年通用设备制造业 R&D 经费投入强度在各行业中排名

【答案】 C。

【考点】 综合分析

【解析】 A 项, 2010 年我国投入研究和试验发展 (以下简称 R&D) 经费 7062.6 亿元, 比上年增长 21.7%; R&D 经费投入强度 (与国内生产总值之比) 为 1.76%, 比上年的 1.70% 有所提高, 可以算出 2010 年与 2009 年的国内生产总值, 所以可以计算出 2010 年我国国内生产总值同比增速。

B 项, 2010 年我国投入研究和试验发展 (以下简称 R&D) 经费 7062.6 亿元, 比上年增长 21.7%; R&D 经费投入强度 (与国内生产总值之比) 为 1.76%, 比上年的 1.70% 有所提高。按全时人员 (全时工作量) 计算的人均经费为 27.7 万元, 比上年增加 2.3 万元。可以算出 2009 年的 R&D 人员数量。

C 项, 只有 2010 年研究机构 R&D 经费投入额的数据, 算不出来 2010 年的研究机构 R&D 经费投入额同比增速。

D 项, 分产业部门看, R&D 经费投入强度 (与主营业务收入之比) 最高的行业是专用设备制造业, 为 2.04%; 投入强度在 1.5% 及以上的还有 4 个行业, 分别是医药制造业 (1.82%)、通用设备制造业 (1.59%)、电气机械及器材制造业 (1.59%) 和仪器仪表及文化、办公用机械制造业 (1.50%), 可以找到 2010 年通用设备制造业 R&D 经费投入强度在各行业中排名。

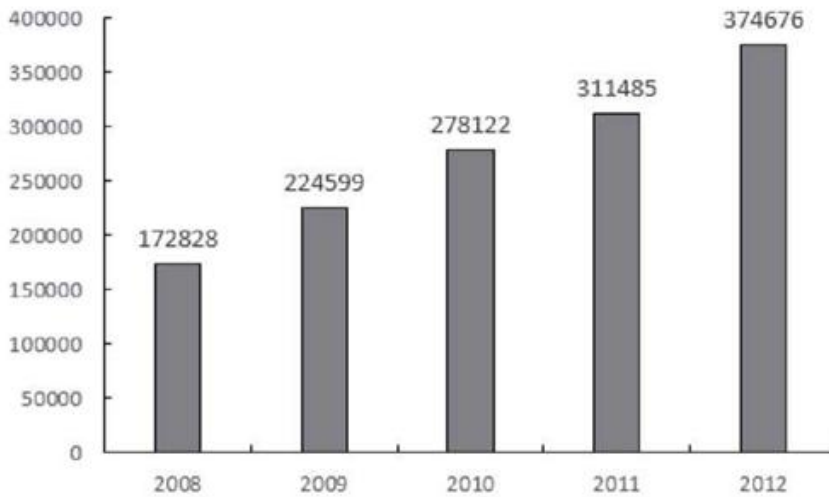
三、根据材料, 回答 96~100 题。

2012 年 1~12 月, 全国固定资产投资 (不含农户) 364835 亿元, 同比增长 20.6%。



2012年1~12月全国固定资产投资状况(不含农户)

	金额(亿元)	同比增速(%)	增速比1~11月累计相比(百分点)
第一产业	9004	32.2	1.7
第二产业	158672	20.2	-0.9



2008-2012年全国固定资产投资状况(含农户)

96. 2012年全国农户固定资产投资额为多少亿元()

- A.9539 B.9603 C.9685 D.9841

【答案】D。

【考点】简单计算

【解析】2012年1~12月,全国固定资产投资(不含农户)364835亿元,2012年全国固定资产投资状况(含农户)为374676,则2012年全国农户固定资产投资额为374676-364835=9841(亿元)。

97. 2009~2012年,全国固定资产投资额(含农户)同比增速超过20%的年份有几个()

- A.1 B.2 C.3 D.4

C.3 D.4

【答案】C。

【考点】增长量计算

【解析】观察柱状图,根据增长率= $\frac{\text{现期}-\text{基期}}{\text{基期}}$,大致估算超过20%的有3个,因此C项当选。

98. 表中2012年1~12月,工业固定资产投资约比上一年度增加多少万亿元()

- A.2.6 B.2.7 C.2.9 D.3.1

【答案】A。

【考点】增长量计算

【解析】题干中工业固定资产投资额为154636亿元,同比增速20.0%,则增长量为 $\frac{154636}{1+20\%} \times 20\% = 2.6$ (万亿元)。

99. 以下不同产业或行业按照2012年1~11月固定资产投资同比增速从高到低排序正确的是()

- A.第一产业,第二产业,第三产业



- B.第一产业, 第三产业, 第二产业
- C.采矿业、制造业、电力、热力、燃气及水的生产和供应业
- D.制造业、采矿业、电力、热力、燃气及水的生产和供应业

【答案】A。

【考点】简单计算

【解析】已知 2012 年 1~12 月同比增速, 增速比 1~11 月累计相比 (百分点) 情况, 则可直接读数。所以 A 项正确。

100. 关于 2012 年全国固定资产投资状况, 能够从上述资料推出的是 ()

- A.第一产业同比增长超过 3000 亿元
- B.总投资额同比增量为 4 年以来最高
- C.制造业投资额占第二产业的八成以上
- D.第二产业投资额同比增量高于第三产业

【答案】C。

【考点】综合分析

【解析】A 项, 增长量计算, 第一产业同比增长不到 3000 亿元。

B 项, 增长量计算, 2009 年总投资额同比增量为 4 年以来最高, 不是 2012 年。

C 项, 比重计算, 制造业投资额 124971 亿元, 第二产业 158672 亿元, 制造业投资额占第二产业的八成以上; C 项正确。

D 项, 第二产业投资额同比增量低于第三产业。D 项错误。